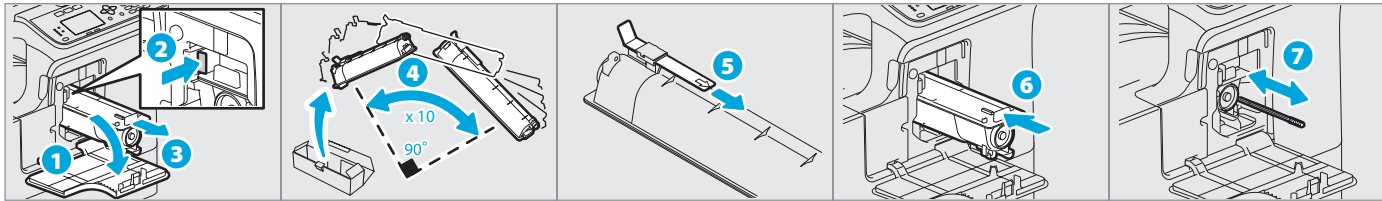


# Выявление и устранение неисправностей

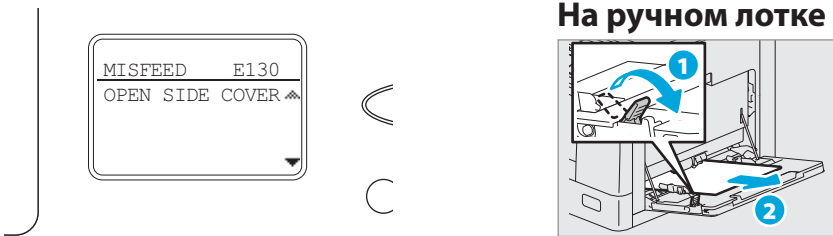
## Нет тонера

Руководство пользователя: Глава 7



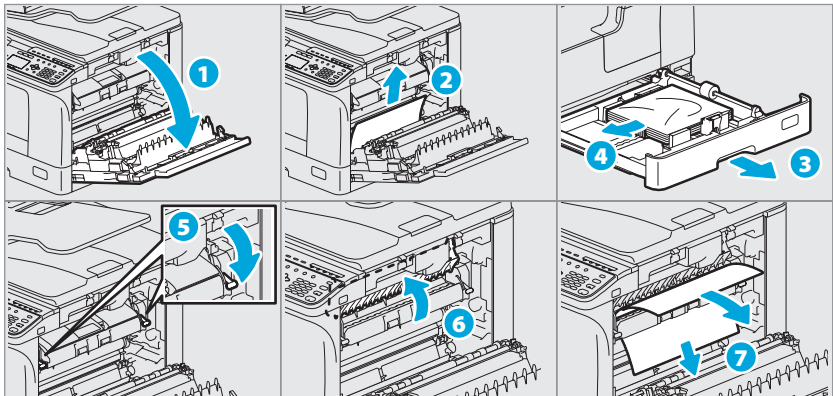
## Неправильная подача бумаги

Руководство пользователя: Глава 7

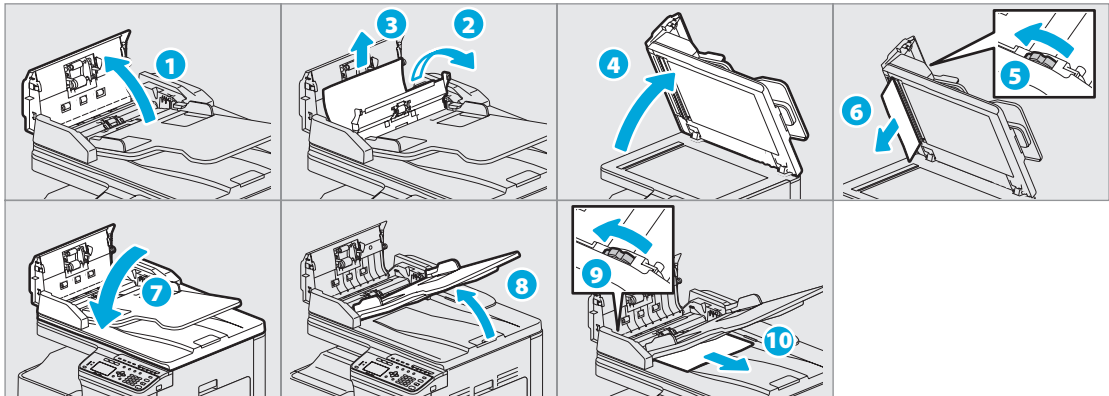


На ручном лотке

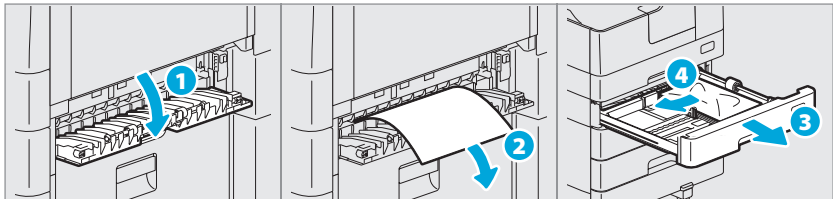
В боковой крышке



В реверсивном автоподатчике

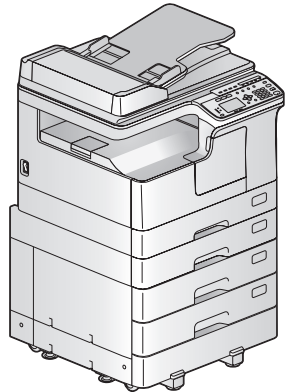


В бумагопротяжном устройстве



TOSHIBA  
Leading Innovation >>>

МНОГОФУНКЦИОНАЛЬНЫЕ ЦИФРОВЫЕ СИСТЕМЫ  
e-STUDIO2309A/2809A



# Краткое руководство пользователя

В этом руководстве описаны компоненты, подготовка к работе, основные операции и выявление и устранение неисправностей. **Перед тем, как начать работать с этой машиной, сначала убедитесь, что вы прочитали руководство по технике безопасности (печатный документ).** DVD-диск, прилагаемый к машине, содержит комплект руководств (PDF-файл).

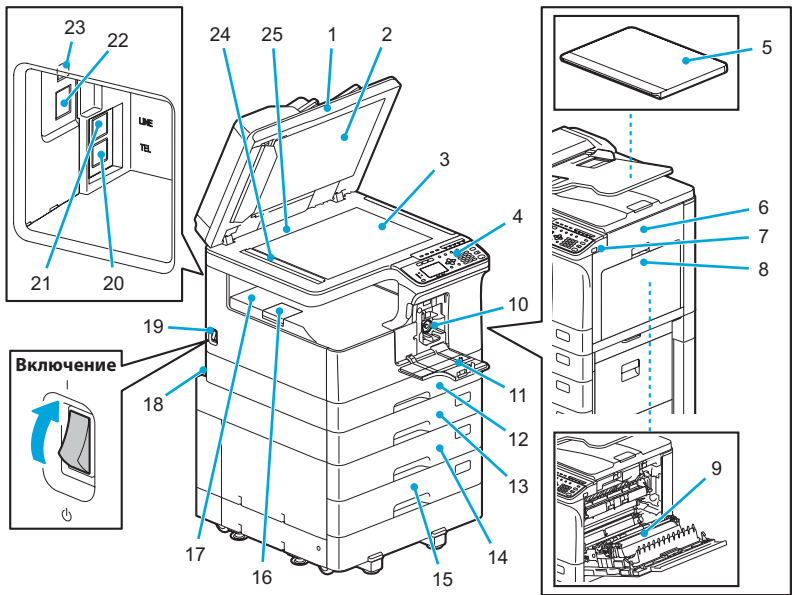
### Товарные знаки

Компании или наименования продукции, приводимые в этом руководстве, могут быть фирменным знаком или торговой маркой соответствующей компании.

## Описание компонентов

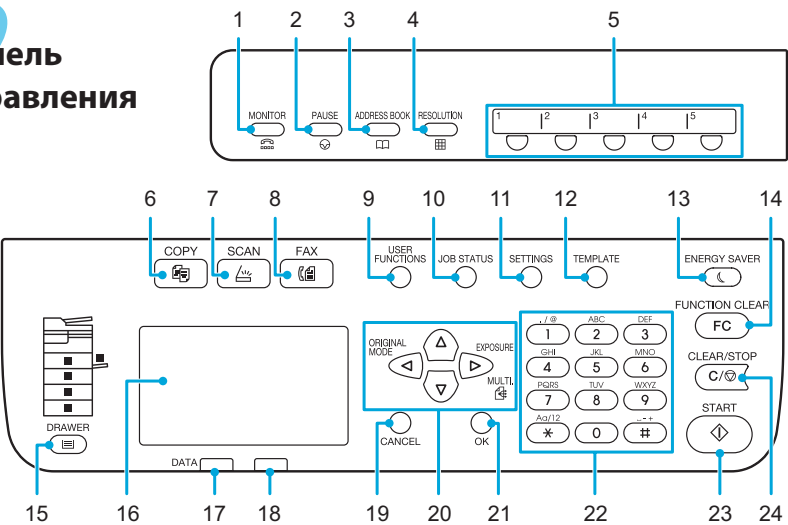
### Оборудование

Руководство пользователя: Глава 1



- 1. Реверсивный автоподатчик\*
- 2. Поджимной лист
- 3. Стекло для оригинала
- 4. Панель управления
- 5. Поджимной лист\*
- 6. Боковая крышка
- 7. USB-порт
- 8. Ручной лоток
- 9. Автоматический дуплексер
- 10. Картридж
- 11. Передняя крышка
- 12. Кассета
- 13. Бумагопротяжное устройство\*
- 14. Пьедестал\*
- 15. Модуль кассеты\*
- 16. Ограничитель выходного тракта
- 17. Приемный лоток
- 18. Разъем питания (сзади)
- 19. Выключатель питания
- 20. TEL\*
- 21. LINE\*
- 22. Разъем сетевой карты
- 23. Разъем USB (4-контактный)
- 24. Область сканирования
- 25. Линейка оригинала

### Панель управления

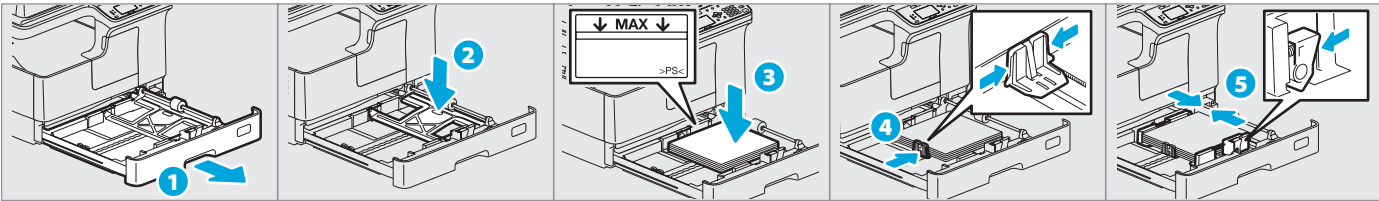


# Перед началом использования

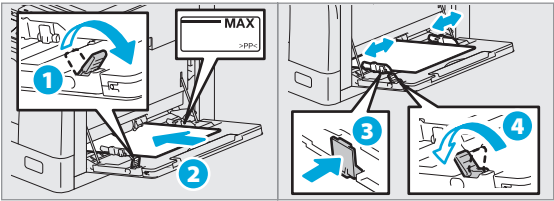
## Загрузка бумаги

Руководство пользователя: Глава 1

### Кассета



### Ручной лоток



**Чтобы установить формат бумаги в кассете**  
При загрузке бумаги в кассету появляется сообщение. Обращайте внимание на инструкции и установите формат бумаги. (Когда функция "СИГНАЛЫ" установлена в "ПРИМЕНИТЬ").

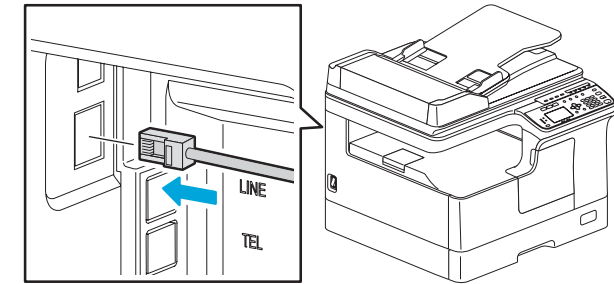
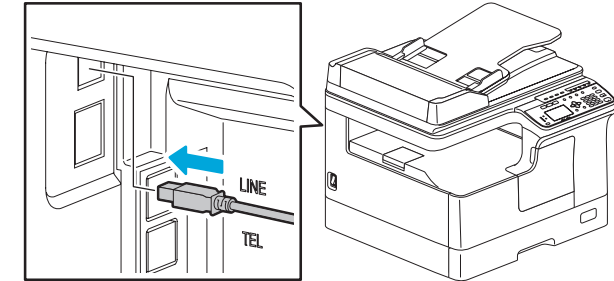
## Установка драйвера

Руководство по установке программного обеспечения: Глава 2

Установка драйвера требует полномочий администратора.  
Для Windows 7, Windows 8, Windows Server 2008 R2 или Windows Server 2012 используйте установщик.

### Подсоединение к компьютеру

Перед началом установки драйверов подсоедините машину к компьютеру USB-кабелем или сетевым кабелем.



**Обратите внимание, при установке с установщиком**

- Закройте все запущенные приложения.
- Если установщик автоматически не запускается, на DVD-диске дважды щелкните по файлу "Setup.exe".

### Использование программы установки

1. Закройте все запущенные приложения.
2. Убедитесь, что машина выключена.
3. Вставьте DVD-диск в компьютер.
4. Дважды щелкните по "Setup.exe".
5. Следуйте инструкциям на экране.

Функции печати и сканирования доступны.

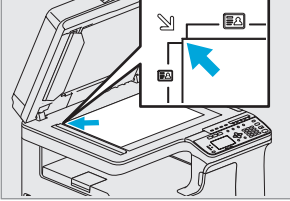
# Основные операции

## Копир

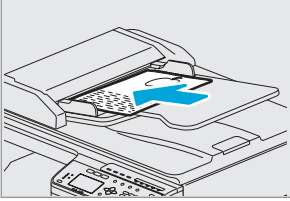
Руководство пользователя: Глава 2

1. Разместите оригиналы.

### Стекло оригинала



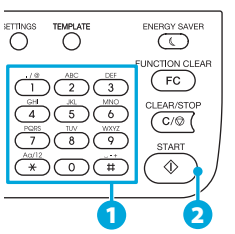
### RADF



2. Нажмите кнопку [COPY] и выполните настройки копирования.



3. Цифровыми кнопками введите число копий 1, а затем нажмите [START] 2 для копирования.



**Остановка копирования**  
Нажмите кнопку [CLEAR/STOP]

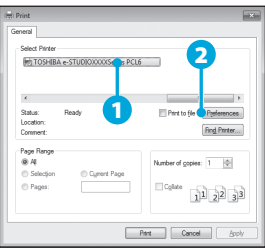
**Чтобы сбросить настройки и экран дисплея по завершении копирования**  
Нажмите кнопку [FUNCTION CLEAR]

**Клавиши быстрого вызова**  
Нажмите <: "РЕЖИМ ОРИГИНАЛА"  
Нажмите >: Европа и Америка - "ЭКСПОЗИЦИЯ",  
Помимо Европы и Америки - "КАРТА ID"

## Принтер

Руководство пользователя: Глава 3

1. Выберите [Print] в меню [File].
2. Выберите принтер 1, а затем щелкните [Preferences] 2.



3. Настройте параметры печати, а затем нажмите [OK].
4. Щелкните [Print] ([OK]).

## Сканер

Руководство пользователя: Глава 5

### Сканирование в USB-память

1. Разместите оригиналы.
2. Нажмите [SCAN].
3. Подсоедините USB-память к машине и подождите несколько секунд.
4. Нажмите кнопку ∇ или ∆, чтобы выбрать позицию USB, а затем нажмите [OK].
5. Нажмите > чтобы настроить сканирование, если это потребуется.
6. Чтобы отсканировать документы, нажмите на [START].

### TWAIN сканер

1. Разместите оригиналы.
2. Запустите TWAIN-совместимое приложение.
3. В программе в меню [File] выберите устройство.
4. В прикладной программе в меню [File] выберите режим сканирования.
5. Настройте сканирование, а затем щелкните [Scan].

Руководство по факсу

## Факс

### Соединительные кабели



### Отправка факса

1. Разместите оригиналы.
2. Нажмите [FAX].
3. Выполните настройки условий передачи.
4. Задайте место назначения.
5. Нажмите [START].

### Регистрация в адресной книги

1. Нажмите [USER FUNCTIONS].
2. Выберите "АДРЕСНАЯ КНИГА" → "ТЕЛЕФОННАЯ КНИГА".
3. Убедитесь, что выполнены настройки "СКОРОСТНЫЙ НАБОР", "ГРУПОВОЙ НАБОР" и "ОДНО КАСАНИЕ", а затем нажмите [OK].